

hf2 High-fidelity | Hands-free
headset + earphones



Manuel d'Utilisateur

English	For complete operating instructions, go to www.etymotic.com/hf2/manual
繁體中文	有關完整的操作說明，請訪問 www.etymotic.com/hf2/manual
中文	若需查阅完整的操作说明，请访问 www.etymotic.com/hf2/manual
Dansk	For de fulde betjeningsinstruktioner, gå til www.etymotic.com/hf2/manual
Niederländisch	Voor volledige bedieningsinstructies gaat u naar www.etymotic.com/hf2/manual
Français	Pour les instructions d'utilisation détaillées, consultez : www.etymotic.com/hf2/manual
Deutsch	Die komplette Betriebsanweisung finden Sie unter www.etymotic.com/hf2/manual
Italiano	Per istruzioni d'uso complete, visitare il sito www.etymotic.com/hf2/manual
한국의	사용설명서 전문을 원하시면 www.etymotic.com/hf2/manual 로가십시오
日本語	すべての操作説明書を参照する場合は、 www.etymotic.com/hf2/manual をご覧ください
Español	Para obtener las instrucciones completas de uso, visite www.etymotic.com/hf2/manual

Compris

- Casque et écouteurs anti-bruit haute-fidélité avec fil de 1,2 m (4 pi)
- Oreillettes intra-auriculaires assorties
- Outil de remplacement du filtre avec 2 filtres de rechange
- Pochette d'entreposage

Compatibilité

Fonctionne avec iPhone et autres téléphones baladeurs qui utilisent une fiche stéréo + téléphone 3,5 mm à 4 contacts.

Compatible avec la plupart des lecteurs de musique (par ex. iPod, mp3 et CD) qui acceptent une fiche stéréo de 3,5 mm.



hf2 Identification



B



A



C

D



E

- A. Écouteurs
- B. Guide-fil
- C. Microphone
- D. Bouton
musique/appel
- E. Fiche stéréo +
téléphone 3,5 mm
à 4 contacts

Attention

Consultez un audiologiste ou un médecin si vos oreilles présentent un excès de cérumen, si vous avez de la difficulté à insérer les oreillettes intra-auriculaires ou que vous ressentez un inconfort après un usage prolongé.

Le casque et les écouteurs anti-bruit hf2 coupent la plupart des sons externes. Lorsque vous conduisez, laissez toujours l'une de vos oreilles découverte. Il est imprudent d'utiliser les oreillettes intra-auriculaires lorsque vous conduisez un véhicule à moteur, que vous utilisez de la machinerie, que vous faites du vélo ou de la course à pied car vous pourriez ne pas être alerté d'un danger potentiel.

N'utilisez jamais le casque à un volume excessif. Les recherches confirment que les écouteurs qui referment le canal auriculaire permettent à l'auditeur de choisir un niveau d'écoute plus sûr. La perte de l'ouïe induite par le bruit est liée à la durée d'exposition, au niveau de bruit moyen et aux très fortes crêtes de son. Des oreillettes intra-auriculaires étanches et un niveau d'écoute plus bas permettent une période d'écoute plus longue en toute sécurité.

Performance

La réponse intégrale des basses dépend de l'insertion correcte des écouteurs. Pour de meilleurs résultats, ils doivent bien fermer le canal auriculaire.

Entretien

- N'exposez pas le casque à des températures extrêmes.
- Évitez de le laisser tomber ou de le cogner.
- Laissez les écouteurs intra-auriculaire sur les écouteurs pour leur assurer une protection contre les chocs.
- Ne tirez pas sur le fil pour retirer le casque de l'appareil ou de l'oreille.
- Nettoyez ou remplacez les oreillettes intra-auriculaires à ailettes avant de laisser quelqu'un d'autre les utiliser.
- Remplacez régulièrement les oreillettes en mousse.
- Nettoyez ou remplacez les oreillettes à ailettes tous les 6 à 12 mois.

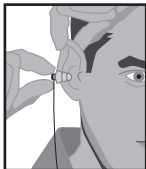
Nettoyage des oreillettes

1. Retirez l'oreillette.
2. Nettoyez à l'eau et au savon doux.
3. Séchez l'oreillette.
4. Remplacez l'oreillette.

Insertion

Insertion de l'oreillette à ailettes

- Pour faciliter l'insertion, humidifiez les oreillettes à ailettes.
- Insérez avec soin un écouteur à la fois tout en tirant l'arrière de l'oreille vers le haut et vers l'extérieur.
- Les écouteurs devraient se loger confortablement dans le canal auriculaire.



Pour une vidéo sur l'insertion adéquate des écouteurs, visitez www.etymotic.com.

Insertion de l'oreillette en mousse

- Employez une oreillette en mousse si vous n'arrivez pas à obtenir une bonne étanchéité avec l'oreillette à ailettes.
- Roulez ou compressez les oreillettes avant de les insérer. Maintenez l'oreillette en place pendant environ 5 secondes, le temps que la mousse se déploie pour créer une bonne étanchéité dans le canal auriculaire.

Retrait

Retirez *lentement* les écouteurs dans un mouvement tournant pour rompre graduellement l'étanchéité. Ne tirez pas sur le fil pour retirer les écouteurs.

Bouton musique/appel

Écouter de la musique

Lecture/Pause

Lors de l'écoute de musique:

- Appuyez **une fois** sur le bouton SEND/END pour mettre en pause.
- Appuyez de nouveau sur le bouton SEND/END pour redémarrer la musique.

Passer à la plage suivante

Lors de l'écoute de musique:

- Appuyez **deux fois** rapidement sur le bouton SEND/END pour passer à la plage suivante.



Répondre à un appel

Répondre à un appel

La musique se met automatiquement en mode silencieux lors d'un appel entrant.

Pour répondre à un appel lorsque vous écoutez de la musique:

- Appuyez sur le bouton SEND/END pour répondre à l'appel.

Mettre fin à un appel

- Appuyez sur le bouton SEND/END pour mettre fin à l'appel.
- La musique reprend automatiquement.



Filtres

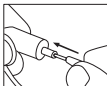
Les écouteurs hf2 sont munis de filtres spéciaux qui égalisent les fréquences et empêchent le cérumen d'y pénétrer. Un filtre qui se trouve à l'extrémité de l'écouteur est visible lorsque l'oreillette est enlevée. S'il se bouche, il doit être remplacé. Un filtre sale diminuera le rendement de l'écouteur. Le filtre doit être changé si la sonorité diminue ou que la qualité du son décline.

Remarque: les filtres ne son pas réutilisables.

Retrait du filtre



1. Retirez l'oreillette.



2. Insérez l'outil dans le filtre.



3. Retirez le filtre.

Remplacement du filtre



1. Insérez un nouveau filtre et appuyez délicatement sur une surface dure pour bien le fixer.



2. Remplacez l'oreillette.

Guide-fil

Le casque et les écouteurs hf2 peuvent se porter avec les fils à l'avant ou à l'arrière de la tête. Le guide-fil s'ajuste lorsque vous le déplacez vers le haut ou vers le bas pour lui assurer un ajustement parfait.



Spécifications

Réponse en fréquence: 20 Hz - 16 kHz

Isolation du bruit: 35 - 42 dB selon l'oreillette utilisée

Polarité acoustique: + électrique = + acoustique

Type de transducteur: Armature équilibrée

Sensibilité (1 kHz): Niveau sonore de 105 dB pour une entrée de 0,1 VRMS

Impédance: 16 Ohms (nominal)

Sortie maximum: 120 dB niveau sonore

Entrée continue maximum: 0,55 VRMS

Sensibilité du micro: -40 dB V/Pa

Guide-fil: 1,2 m (4 pi)

Poids: 1,3 on

Etymotic Research, Inc.

Etymotic Research développe la technologie intra-auriculaire depuis vingt-cinq ans en matière de recherche auditive, de contrôle de précision et d'écoute sensible. Etymotic a élaboré de nombreuses technologies d'audition novatrices disponibles aujourd'hui. Les produits d'Etymotic sont utilisés par les musiciens et tous ceux qui insistent sur une qualité de son supérieure. Etymotic signifie « fidèle à l'oreille ».

Garantie

Etymotic Research, Inc. garantit que ce produit est exempt de défauts, tant au niveau des matériaux que de la main d'oeuvre et ce, pour une période de deux ans à partir de la date d'achat originale chez un distributeur ou un revendeur agréé Etymotic.

Etymotic réparera ou remplacera à son choix le produit défectueux s'il est retourné dans les limites de la période de garantie à l'un de nos centres de service désignés. Cette garantie remplace toute autre garantie, qu'elle soit expresse ou implicite, incluant, mais sans y être limité, toute garantie de mise en marché

ETYMŌTIC RESEARCH INC.

61 Martin Lane • Elk Grove Village, IL 60007

www.etymotic.com • 1-888-ETYMOTIC

©2010. hf2 is a trademark of Etymotic Research, Inc.

